



Úvodní slovo ředitele

Vážení přátelé,

dostává se Vám do rukou písemné shrnutí činnosti Charity Hlučín za rok 2013. Přestože v našem oboru, stejně jako v jiných pomáhajících profesích, je nejdůležitější přímá práce s klienty a lidmi obecně, je komplexní pohled na uplynulé kalendářní období užitečný a z hlediska manažerského řízení organizace nezbytný. Proto sestavování výroční zprávy vnímám nejen jako informační dokument pro donátory a širokou veřejnost, ale také jako příležitost k reflexi nad tím, jak jsme konali svou práci a naplňovali své poslání.

Loňský rok přinesl zásadní otřesy na politické scéně. To je pro organizace, které jsou zčásti závislé na státních dotacích, vždy choulostivé, protože nevědí, co přesně bude následovat a zda se odpovědné osoby dohodnou na rozumném kompromisu. Žádné problémy tentokrát nenastaly, mohou však signalizovat ticho před bouří, která by mohla nastat při plánovaném přechodu financování sociálních služeb z MPSV na jednotlivé kraje.

Ale zpět k roku 2013. Ekonomicky jsme jím prošli, troufám si říci, dobře, což by měly dosvědčit tabulky v příslušné části této zprávy. Činnost jednotlivých středisek vám představí jejich vedoucí, dovolím si tedy jen určité shrnutí. Všechny služby se opět kvalitativně posunuly, zaměstnanci absolvovali řadu školení a výměnných odborných stáží. Také rozsah služeb se změnil. V nabídce pečovatelské služby se pro zcela osamělé klienty objevila možnost dohodnout se na sezónní údržbě v okolí



rodinného domu či požádat o drobné opravy v domácnosti. Asistenční služba navýšila svou okamžitou kapacitu, což v praxi znamená, že ve stejném okamžiku může být poskytována osobní asistence třem klientům na třech různých místech.

V sociálně terapeutické dílně došlo ke změně na místě vedoucí služby, v ošetrovatelské službě a v domově pro seniory pokračovala obměna vybavení a pomůcek. Významným úspěchem bylo ocenění pro naši kolegyni z Charitního domova sv. Mikuláše, která v celostátní soutěži Pečovatelka roku získala 2. místo v rámci Ceny veřejnosti. K tomu mohu připočítat tradičně velmi úspěšnou Tříkrálovou sbírku, účast v řadě pracovních skupin v rámci celého regionu, Den otevřených dveří a mnoho dalších akcí, které nepatří k přímé práci s klienty, ale bez nichž bychom nikdy nemohli dosahovat takových výsledků, jakých dosahujeme.

Velmi si vážím toho, že tým pracovníků Charity Hlučín je stabilní, a byť se jedná o práci náročnou a nepříliš atraktivně hodnocenou, daří se kolektiv udržet pohromadě, což považuji za zásadní předpoklad kvality našich služeb.

Ohlédnou-li se tedy s dostatečným odstupem za rokem 2013, musím s radostí konstatovat, že byl rokem úspěšným. A jedním dechem musím dodat, že za to děkuji všem, kteří se o to zasloužili. Svým kolegům za jejich práci a přístup ke klientům, všem starostům a zastupitelům měst i obcí, donátorům a příznivcům za dobrou spolupráci,

všem vstřícným úředníkům za trpělivost v době, kdy je potřeba mít na vše nejméně jeden příslušný „papír“. Na závěr pak mé díky směřuje k Bohu, ze kterého má naše činnost vycházet a ve kterém má také nacházet svůj plný a konečný smysl. Ne Bohu vnímanému jako případnou alibistickou zástěrku našich chyb a naší neschopnosti, ale Bohu, od něhož čerpáme inspiraci a sílu být v tom, co děláme, poctiví a dobří. Přijměte nyní, prosím, pozvání na krátkou cestu s Charitou Hlučín zpět časem do roku 2013.

Mgr. et Bc. Lukáš Volný, ředitel

Vznik organizace a její právní postavení

Charita Hlučín je nestátní neziskovou organizací a patří mezi základní složky Diecézní charity ostravsko-opavské (DCHOO), která spolu s ostatními charitami Čech a Moravy tvoří sdružení Charita česká republika. Charita česká republika je právnickou osobou dle Kodexu kanonického práva (kán. 312, 313). Je součástí (útvarem) římskokatolické církve registrované v České republice podle zákona č. 3/2002 Sb., od níž odvozuje svou právní subjektivitu. Evidována je podle téhož zákona.

Charita Hlučín byla zřízena jako právnická osoba dle zřizovacího dekretu vydaného arcibiskupem olomouckým dne 27. května 1991 ve smyslu kán. 114, § 3 Kodexu kanonického práva. Právní subjektivita byla Charitě Hlučín delegována Ministerstvem kultury ČR dne 1. července 1994.

V současné době je naším zřizovatelem Biskupství ostravsko-opavské.

Statutární orgán

Statutárním orgánem Charity Hlučín je ředitel – Mgr. et Bc. Lukáš Volný (od 1. března 2005)

Charitní rada

Ing. Pavel Kotula - předseda
Ing. Lenka Petermannová – člen
Ing. Martin Melecký - člen

Počet zaměstnanců v roce 2013

Zaměstnanci v pracovním poměru: 55 (konečný stav k 31. 12. 2013: 52 + 5 na mateřské dov.)
Dohody o provedení práce: 24, dohody o pracovní činnosti: 1

Poslání Charity Hlučín

Posláním Charity Hlučín je poskytování kvalitních sociálních a zdravotních služeb seniorům, lidem se zdravotním postižením a lidem ohroženým sociálním vyloučením. Všechny služby poskytujeme s důrazem na lidskou důstojnost a individualitu každého klienta, bez rozdílu náboženské, rasové či politické příslušnosti.

Základním vzorem a východiskem naší činnosti je život a praxe Ježíše Krista tak, jak je to popsáno v biblických knihách Nového zákona.

Přehled jednotlivých středisek a projektů

Terénní služby

Charitní ošetrovatelská služba v rodinách (CHOS)

Charitní pečovatelská služba v rodinách (CHPS)

Charitní asistenční služba (CHAS)

Pobytové služby

Charitní domov sv. Mikuláše – domov pro seniory (DSVM)

Ambulantní služby

Sociálně terapeutická dílna (STD)

Doplňkové služby a projekty

Půjčovna kompenzačních pomůcek

Zprostředkování bezplatného právního poradenství

Tříkrálová sbírka 2013 (TKS)

Charita Hlučín se v rámci regionu aktivně účastní celé řady dalších projektů a její zaměstnanci se podílejí na činnosti mnoha pracovních skupin a komisí:

Předsednictví v Sociální komisi města Hlučín

Členství v Řídící skupině Komunitního plánování sociálních služeb Hlučínska

Členství v pracovní skupině Senioři a občané se zdravotním postižením Komunitního plánování sociálních služeb Hlučína

Členství v pracovní skupině Osoby ohrožené sociální exkluzí a prevence kriminality Komunitního plánování sociálních služeb Hlučína

Členství v pracovní skupině Senioři a osoby se zdravotním znevýhodněním Komunitního plánování sociálních služeb v Kravařích

Členství v Místní akční skupině Hlučínsko

Členství v Programovém výboru Místní akční skupiny Hlučínsko

Členství v Řídící skupině Strategického plánování města Hlučín

Členství v Pracovní skupině pro rozvoj lidských zdrojů a správu města Strategického plánování města Hlučín

Členství v Místní agendě 21 a v projektu Zdravé město v Hlučíně

Členství v Krizovém štábu ORP Hlučín (externí spolupráce)

Členství v Asociaci poskytovatelů sociálních služeb ČR

a další

Charitní ošetrovatelská služba CHOS

Charitní ošetrovatelská služba

U Bašty 275/3, 748 01 Hlučín

Vedoucí ošetrovatelské služby: Anna Postulková

Tel: 595 042 368, 603 502 779

E-mail: vrchni.sestra@charitahlucin.cz



Charitní ošetrovatelská služba již téměř 20 let poskytuje odbornou ošetrovatelskou péči nemocným v jejich domácím prostředí na území města Hlučína a v dalších 20 obcích Hlučínska a v okrajových částech města Ostravy.

Začátek působení tehdy Charitní ošetrovatelské a pečovatelské služby v rodinách spadá do roku 1991. Jednalo se převážně o pečovatelskou pomoc v domácnostech seniorů, pak se přidávala i odborná ošetrovatelská péče poskytovaná odborným zdravotnickým personálem, a to nejen u seniorů. V roce 2007 se Charitní ošetrovatelská a pečovatelská služba v rodinách rozdělila na dvě střediska: Charitní ošetrovatelskou službu a Charitní pečovatelskou službu. Za dobu působení

samostatné Charitní ošetrovatelské služby jsme poskytli službu mnoha klientům, a tak jsme dnes známí u řady obyvatel Hlučínska.

Od roku 1998 jsem součástí Charity Hlučín a hodnocení právě uplynulého roku píšu jako vrchní sestra již podesáté. Zjišťuji, že každý následující rok je snad stále kratší. Uběhne rychleji než ten předešlý.

Naši službu nelze hodnotit kvantitou poskytnuté péče a dosaženými úspěchy, uzdravenými pacienty, protože služba zahrnuje i hospicovou péči, tj. doprovázení pacienta v terminálním stavu. Na konci této péče je vždy smrt. Proto také jsou pro výkon ošetrovatelské služby nejdůležitější mezilidské vztahy, kvalita vztahů s klienty, s rodinnými příslušníky, spolupracovníky.

V tomto má Charitní ošetrovatelská služba svou velkou devizu. Tým 9 všeobecných zdravotních sester je již od roku 2008 stabilní. Ani v roce 2013 jsme nezaznamenali žádné změny, dokonce ani žádnou delší absenci z důvodů pracovní neschopnosti. Stabilní kolektiv zaručuje vzájemnou znalost přístupu sester k jednotlivým klientům, informovanost o potřebách klientů. Sestry se tudíž mohou velmi dobře zastoupit a na-

vzájem si při nerovnoměrnosti počtu pacientů ve svých terénech pomohou.

Chceme samozřejmě poskytovat co nejkvalitnější odbornou péči, proto se v loňském roce sestry zúčastnily několika odborných seminářů, které se vztahují k jejich práci a informují o novinkách v ošetrovatelské péči. Z provozních důvodů se nemůže seminářů vždy najednou zúčastnit celý kolektiv. Proto konkrétní vzdělávací akci navštíví jen vybrané sestry a ostatní pak informují na pravidelných provozních poradách.

Ke zkvalitnění naší služby přispěla v roce 2013 i dotace z Moravskoslezského kraje určená na zakoupení 3 elektrických polohovacích lůžek, které jsou velkým přínosem pro pacienta i pečující osoby.

V loňském roce jsme stejně jako v minulých letech poskytovali péči na základě indikace ošetřujícího lékaře. Řídíme se přitom aktuálně platnými zákony a vyhláškami Ministerstva zdravotnictví. Ošetrovatelská péče je hrazena

z veřejného zdravotního pojištění. V roce 2013 jsme poskytli službu klientům prakticky všech zdravotních pojišťoven. Nejvíce bylo klientů Všeobecné zdravotní pojišťovny, a to 312, klientů České průmyslové zdravotní pojišťovny bylo 150 a Revírní bratrská zdravotní pokladna hradila péči 123 klientům.

Domácí zdravotní péče byla v roce 2013 poskytnuta 612 klientům, z toho bylo 224 mužů a 388 žen, 33 klientům jsme v rámci mobilní hospicové péče umožnili důstojný odchod z tohoto světa doma, v kruhu jejich rodiny.

Zmíněnou péči indikovalo více než 40 praktických lékařů a ošetřujících lékařů různých oddělení nemocnic.

Rok 2013 skončil, nyní se již píše rok 2014, a předpokládám, že uběhne opět rychleji než ten předešlý.

Anna Postulková, vrchní sestra

Charitní pečovatelská služba CHPS

Charitní pečovatelská služba

U Bašty 275/3, 748 01 Hlučín

Vedoucí služby: Andrea Strachotová, DiS.

Tel: 595 042 368, 603 502 753

E-mail: andrea.strachotova@charitahlucin.cz



Pečovatelská služba je sociální službou registrovanou u Krajského úřadu Moravskoslezského kraje. Jsme službou terénní a poskytujeme klientům pomoc v jejich domácnosti. Jsou jimi lidé, kteří mají sníženou soběstačnost a již nevládají péči o domácnost nebo o sebe sama. Zajišťujeme takto celou oblast Hlučínska, což bylo v roce 2013 celkem 20 měst a obcí. Pečovatelské úkony provádí 8 pečovatelek obvykle v časovém rozmezí 7.00 - 18.00 hodin v pracovních dnech a také o víkendech a svátcích. Naše pracovnice každoročně absolvují odborné semináře a stáže v různých zařízeních, supervize, školení řidičů a další.

Služba se vždy zahajuje sociálním šetřením a je poskytována na základě smlouvy uzavřené mezi poskytovatelem a klientem a na základě tzv. individuálních plánů. Hrazena je klientem dle platného ceníku služeb. O službu může požádat i ošetřující lékař, rodina nebo známí, ale s uzavřením smlouvy musí samozřejmě bezpodmínečně souhlasit především sám klient.

V dubnu 2013 jsme z důvodu velkého zájmu o rozvoz obědů vyčlenili další automobil pro tuto službu. Momentálně zajišťujeme tři trasy: Hlučín - Darkovičky - Darkovice - Kozmice - Hlučín, Ludgeřovice - Markvartovice - Šilheřovice - Petřkovice - Vrablovec - Hlučín a nová trasa v centru Ludgeřovic.

Od června 2013 nabízáme vedle již zavedených fakturačních služeb pedikúra, manikúra a zapůjčení jídelnosičů také novou službu „sezónní údržba v okolí rodinného domu a drobné opravy v domácnosti“. S tím také souviselo vydání nového ceníku služeb, který nabyl platnosti od 1. června 2013.

Andrea Strachotová, DiS, vedoucí

Pečovatelská služba v číslech:

Celkový počet klientů v roce 2013 byl 304. V roce 2013 bylo provedeno 71 177 výkonů. V celkovém počtu je uvedeno také zapůjčení jídelnosičů a zajištění stravy od dodavatele v počtu 31 249 obědů. Počet fakultativních služeb vykonaných v roce 2013 se vyšplhal na 1 705. Pedikúr a manikúr bylo provedeno celkem 154.

Rok 2013 v bodech:

- duben – další automobil pro rozvoz obědů
- květen - supervize
- červen – zahájení nové fakultativní služby „sezónní údržba okolí rodinného domu a drobné opravy v domácnosti“, nový aktualizovaný ceník služeb
- během roku – školení řidičů, odborné stáže, semináře

Malá statistika za rok 2013

Počet klientů:	304
Počet pracovníků:	8,5 úvazku
Počet jednotlivých výkonů:	71 177
Počet výkonů hodinově:	4 851 hodin
Působnost:	Hlučín a 19 obcí Hlučínska a přilehlých částí Ostravy

Charitní asistenční služba CHAS

Charitní asistenční služba

U Bašty 275/3, 748 01 Hlučín

Vedoucí asistenční služby: Andrea Strachotová, DiS.

Tel: 595 042 368, 603 502 753

E-mail: andrea.strachotova@charitahlucin.cz

Asistenční služba je terénní služba zajišťovaná v domácnosti klienta. Úkony jsou obdobné jako ve službě pečovatelské s tím rozdílem, že tato služba je zajišťována v delším časovém úseku. Asistentka pomáhá v běžném životě klienta a dělá celý souhrn úkonů. Úkony se týkají jak péče o osobu klien-

ta, např. pomoc při hygieně, tak i zajištění stravy, chodu domácnosti nebo zprostředkování kontaktu se společenským prostředím a další.

Asistenci zajišťujeme na území Hlučínska. V srpnu jsme pak na základě zájmu navýšili kapacitu



služby. To znamenalo přijetí nové pracovnice na plný úvazek. K dispozici máme jeden automobil, jinak se ke klientům asistentky dopravují hromadnou dopravou.

Služba je poskytována na základě sociálního šetření a následně smlouvy uzavřené mezi posky-

tovatelem a klientem. Klient si službu hradí dle platného ceníku služeb. Asistentky každoročně absolvují školení řidičů, semináře, odborné stáže i supervize.

Asistenční služba v číslech

V roce 2013 jsme měli 20 klientů asistenční služby. Oblast, kterou jsme touto službou zajistili, čítala město Hlučín a 9 přilehlých obcí. Celková doba poskytování služby činila 3 367 hodin. Oproti roku 2012 se navýšila o 874 hodin. Vše zajišťují dvě asistentky pracující na plný úvazek spolu s jednou asistentkou, která pracuje na půl úvazku v asistenční službě a druhou polovinu má ve službě pečovatelské.

Andrea Strachotová, DiS., vedoucí

Rok 2013 v bodech:

- květen – supervize
- srpen – navýšení služby o 1 celý úvazek

Malá statistika za rok 2013

Počet klientů:	20
Počet pracovníků:	2,5 úvazku
Počet výkonů hodinově:	3 367 hodin
Působnost:	Hlučín a 9 obcí Hlučínska a přilehlých částí Ostravy

Půjčovna kompenzačních pomůcek

Půjčovna kompenzačních pomůcek

U Bašty 275/3, 748 01 Hlučín

Koordinátorka půjčovny: Bc. Andrea Kostelníková

Tel: 595 043 275, 731 354 877

E-mail: andrea.kostelnikova@charitahlucin.cz

Půjčovna kompenzačních pomůcek v loňském roce byla a troufám si říct, že každoročně i bude, velmi žádanou a potřebnou službou. Zákazců o zapůjčení některé z kompenzačních nebo zdravotnických pomůcek neustále přibývá a my se jim snažíme vždy vyjít vstříc. I když samozřejmě může nastat také situace, kdy momentálně na skladě není právě ta pomůcka, kterou by klient v danou chvíli potřeboval.

V tom případě se snažíme najít pro něj vhodné řešení a pomoci mu alespoň informacemi a předáním kontaktů na jiné půjčovny pomůcek v okolí. Také si klienta zapíšeme do pořadníku, a když se vrátí pomůcka, o kterou měl klient zájem, okamžitě jej kontaktujeme.

Nejžádanější pomůckou jsou elektrická nemocniční polohovací lůžka, která jsou neustále v oběhu. Dále jsou pak žádaná také mechanická polohovací lůžka, chodítka, ať už pevná či pojízdná, WC křesla (také pevná i pojízdná). A na jaře je většinou vidět zvýšený zájem o invalidní vozíky, jelikož počasí už přeje procházkám venku.

Naše půjčovna nabízí k zapůjčení také jídelní stoly a ostatní jednoduché pomůcky, jako například sedačky do vany, nástavce na WC, jídelní podnosy, matrace aj.

Ze zdravotnických pomůcek jsou pak velmi žádané - bioptronová lampa, odsávačka hlenů (mechanická či elektrická), antidekubitní matrace s kompresorem a také koncentrátor kyslíku.

Všechny pomůcky lze u nás zapůjčit bez doporučení lékaře. Pokud se klient rozhodne si u nás pomůcku zapůjčit, sepíšeme s ním Smlouvu o zapůjčení kompenzační pomůcky, s jejímiž podmínkami klienta předem obeznámíme. Také mu předem sdělíme cenu dle platného ceníku, za kterou se určitá pomůcka měsíčně pronajímá. Doba, na kterou se smlouva uzavírá, je klientovi také známa, ale samozřejmě zde existuje možnost buď dřívějšího vrácení anebo naopak prodloužení smlouvy – vše dle potřeb klienta.

A pokud by snad klient potřeboval dovoz pomůcky, na kterou je potřeba mít větší auto (většinou se jedná o nemocniční lůžko), tak jsme schopni i toto klientovi poskytnout a zajistit i montáž a celkovou kompletaci a také zaučení klienta. Opět dle platného ceníku.

Bc. Andrea Kostelníková, koordinátorka

Malá statistika za rok 2013

Počet půjčených pomůcek:	218
Počet pracovníků:	1
Počet lůžek v půjčovně:	28
Počet invalidních vozíků:	36
Počet WC křesel:	23
Počet jídelních stolků:	5
Počet chodítek:	27
Ostatní (biolampa, odsávačka, koncentrátor „O“):	7

Charitní domov sv. Mikuláše DSVM

Charitní domov sv. Mikuláše – domov pro seniory

Hlučínská 1330/7a, 747 14 Ludgeřovice

Vedoucí domova: Irena Prchalová

Tel: 595 020 550, 603 501 993

E-mail: irena.prchalova@charitahlucin.cz

Jedním ze zařízení Charity Hlučín je už více než 12 let Charitní domov sv. Mikuláše v Ludgeřovicích. Za ta léta vešel domov do povědomí obce a širokého okolí jako velice potřebná a žádaná sociální služba. Nabízí lidem, kteří již nemohou déle setrvat ve svém domácím prostředí, protože potřebují pomoc, kterou nelze doma zajistit, druhý domov. Péče byla v roce 2013 poskytována stejně jako v minulých letech 30 klientům, což je maximální kapacita domova.

V uplynulém roce se nám podařilo splnit množství cílů, které jsme považovali za velmi důležité pro lepší fungování provozu domova. Nejnáročnější z nich byla přestavba čtyřlůžkového pokoje, který byl přepážkou rozdělen na dva pokoje dvoulůžkové. Ty byly vybaveny nábytkem na míru, upraveny byly dveře, okna, osvětlení i radiátory. Celý Domov jsme nechali vymalovat, nainstalovaly se chybějící žaluzie. Místo staršího auta máme od loňska k dispozici zánovni Škodu Fabia Combi. Zakoupili



jsme rovněž potřebné pracovní a zdravotnické pomůcky, mezi které patří: vozíky na prádlo, mechanický invalidní vozík, antidekubitní matrace, bazének na mytí hlavy vleže, tlakoměr, ambuvak, apod.



Ve druhé polovině roku jsme přihlásili jednu z našich pracovnic do soutěže „Národní cena sociálních služeb - Pečovatelka roku“. Paní Anna Zajaczková v soutěži uspěla, umístila se mezi pěti

nejlepšími z celé republiky a v prosinci převzala v Praze ocenění za svoji náročnou práci. V rámci Ceny veřejnosti, která se udělovala na základě internetového hlasování, skončila dokonce na vynikajícím 2. místě.

Vnímáme tuto cenu jako ocenění práce celého kolektivu, bez vzájemné spolupráce týmu by náš domov nebyl tím, čím je. Přihlásili jsme se do této soutěže, protože jsme chtěli upozornit veřejnost na to, že práce v sociálních službách je velmi náročná a záslužná. Naštěstí máme mezi sebou pracovníky, kteří toto fyzicky i psychicky náročné povolání berou jako životní poslání navzdory tomu, že je společností zatím stále nedocenené. Ale naším nejdůležitějším kritériem dobře vykonané práce je spokojený klient.

Irena Prchalová, vedoucí

Složení personálu v přímé péči:

- Pracovníci v sociálních službách - 13 úvazků
- Zdravotní sestry - 2,25 úvazků
- Pracovník pro základní výchovnou nepedagogickou činnost - 0,75 úvazku
- Sociální pracovník - 1 úvazek

Ostatní personál:

- Vedoucí domova - 1 úvazek
- Správce objektu - 0,45 úvazku
- Pracovnice kuchyně - 1 úvazek
- Uklízečky - 2 úvazky
- Dále se na provozu částečným úvazkem podílejí správní zaměstnanci (ředitel, účetní)

Malá statistika za rok 2013

Počet klientů:	30
Zemřelí:	18
Nově přijatí:	17
Průměrný věk klientů:	85,17 roku
Věkové rozhraní:	65 - 75 let – 2 klienti
	76 - 85 – 12 klientů
	86 - 95 – 15 klientů

Aktivizační a volnočasové aktivity v Domově sv. Mikuláše



Naším klientům nabízíme na výběr ze skupinových a individuálních aktivit. O nabídce jsou denně informováni aktivizačním pracovníkem při ranním setkání nebo klienti na pokojích pracovníkem v sociálních službách (dále jen pracovník v přímé

péči). Týdenní nabídka aktivit je rovněž vyvěšena na všech nástěnkách. Aktivizaci zajišťuje konkrétní odborný pracovník v úzké spolupráci s osobními pracovníky klientů. Zaměřujeme se především na individuální přístup. U některých klientů se nám podařilo zlepšit jejich zdravotní stav a soběstačnost. Jeden se např. znovu naučil chodit, i když s chodítkem nebo s pomocí, zlepšila se mu nálada a pohled na svět, znovu se začal radovat ze života... U jiných klientů jsme se zaměřili na udržení stávajícího zdravotního stavu nebo na zpomalení jeho zhoršování.

Velký důraz klademe také na spolupráci s rodinami. Moc nás těší jejich důvěra, že jejich milovaní jsou v těch nejlepších rukou, a moc nás mrzí, když si neuvědomí, že věk, onemocnění a umírání odvrátit bohužel neumíme.

Aktivity dělíme na pravidelné a nepravidelné. Mezi ty pravidelné patří ranní zpravodaj, kdy se s klienty setkáváme v jídelně po snídani, popřejeme si krásné ráno, povíme si co je za den, jaké je venku počasí, kdo má svátek, narozeniny a co nového se událo v Domově. Poté si čteme z denního tisku a diskutujeme nad vybranými tématy. Tříkrát v týdnu společně cvičíme dechová a kondiční

cvičení. Nakonec čteme na pokračování z nějaké knihy, kterou si klienti vyberou. Přečetli jsme tak všechny knihy našich krajových autorek jako je paní Schlossárková, paní Tichá a paní Malchárková, přečetli jsme knížičku otce Dominika o založení místní farnosti, dále některé básně z knihy K. J. Erbena Kytice a další. Pravidelně čteme články z křesťanských novin. Jednou týdně máme skupinku trénování paměti, kde si klienti procvičí krátkodobou a dlouhodobou paměť. Tato terapie je u klientů velmi oblíbená, stejně jako reminiscenční terapie, při které vzpomínáme na předem určené téma (např. škola, dětství, první láska, svatba, narození dětí, zaměstnání, život, slavení svátků, jídlo, móda, plesy, důchod...)

Mezi další velmi oblíbené činnosti patří posezení v kavárničce, ve kterou se vždy promění naše jídelna. Podává se káva a k ní něco dobrého. Většinou se snažíme upéct moučník a do přípravy zapojit některé klientky. Odpoledne mohou ostatní zhodnotit, jak se to povedlo. Touto formou jsme pro klienty připravili také pečení jablkových

štrůdlů, smažení bramboráků, smažení svatodušní vaječiny. Samozřejmě nejvíce se všichni těší na ochutnávku výrobků a na vhodný nápoj k zapití.

Denně se snažíme s klienty, kterým to zdravotní stav dovoluje, procvičovat chůzi dle jejich možností buď s holemi nebo s chodítkem nebo s podporou personálu. Pokud klient chůzi nevládne, procvičujeme alespoň tzv. vertikalizaci. Dále se zaměřujeme na procvičení jemné motoriky, smyslovou stimulaci, muzikoterapii, apod.

Jednou měsíčně se klienti mohou sejít na schůzce s vedením Domova, kde se mohou zeptat na vše, co je zajímavá a dozvědět se novinky z celé naší Charity.

Jednou ročně pořádáme zahradní slavnost a vánoční jarmark. Cílem těchto akcí je propojení několika generací, seniorů, dětí a vnoučat a upevnění spolupráce s rodinami.

Zuzana Pistovčáková, zástupce vedoucí



Sociálně terapeutická dílna STD

Sociálně terapeutická dílna

Hlučínská 1330/7a, 747 14 Ludgeřovice

Vedoucí dílny: Mgr. Tereza Kašinská

Tel: 595 053 929, 603 502 618

E-mail: tereza.kasinska@charitahlucin.cz

„Člověk je právě tak šťastný, jak se rozhodne být.“

Abraham Lincoln

V roce 2013 se na naši dílnu usmálo větší štěstí než v roce 2012, kdy jsme museli vlivem nedostatku financí bojovat o holé přežití. Přesto to pro nás ani tentokrát nebylo snadné. Peněz jsme opět nejprve dostali méně, ale naštěstí ne tak málo, abychom museli omezovat provoz, nebo se loučit s některými klienty či pracovníky. V dalších kolech dotačního řízení jsme pak dostali dostatečnou částku, abychom mohli s klidným srdcem

pokračovat v práci s lidmi s mentálním, duševním, tělesným i zdravotním postižením.

Naše ambulantní (klienti k nám denně docházejí) služba se snaží formou sociálně - pracovních činností zdokonalovat a dále rozvíjet jejich pracovní i sociální návyky. Individuálně stanovené aktivity pak vždy směřují k dalšímu osobnostnímu rozvoji každého klienta.





Když se otázka našeho dalšího financování vyřešila, snáze se nám vymýšlely různé novinky, díky kterým se klienti lépe realizovali a zdokonalovali. Obměna originálních, ručně dělaných výrobků z keramiky, textilu i bižuterie zase nalákala pravidelné i nové zákazníky, díky kterým snaha našich klientů nevycházela na prázdno a jejich šikovnost byla po celý rok odměňována velkým zájmem o naše výrobky a neustále prázdným skladem.

V únoru došlo ke změně na pozici vedoucí dílny. Paní Bc. Kateřinu Kaniovou, která odešla na mateřskou dovolenou, nahradila Mgr. Tereza Kašinská.

V květnu 2013 se v Brně konal týdenní veletrh REHAPROTEX, který se byl v minulých letech pořádán v říjnu. Loňský, pořadatelé nešťastně zvolený, jarní termín znamenal úbytek nejen mezi vystavovateli, ale také mezi zájemci z řad odborné i laické veřejnosti.

V létě a začátkem podzimu jsme se pak zúčastnili několika zajímavých a pro nás netradičních akcí. Např. Arboretum Nový Dvůr nás pozvalo k prezentačnímu prodeji našich výrobků na dvoudenní akci

pro děti a jejich rodiny s názvem Indiánské léto. Další zajímavou zkušeností byl Festival dřeva na Slezskoostravském hradě v Ostravě. Tady nám sice nepřálo počasí, přesto se nám akce líbila a doufáme, že naše účast na ní nebyla poslední.

Celý rok jsme si zpestřovali naši práci různými výlety, kdy jsme trénovali cestování v MHD, zdvořilost ke starším cestujícím a také jsme testovali sociální toleranci našich spoluobčanů. Myslím, že všichni zúčastnění obstáli na jedničku.

Ke konci roku vznikl nový katalog našich výrobků, do kterého stále přibývají nové a nové položky, motivy, nápady a různé realizace, a to jak z keramiky, tak z textilu nebo bižuterie. K vidění je katalog pouze fyzicky v naší dílně nebo při různých prodejích, aby si zákazníci mohli udělat ještě lepší obrázek o našich možnostech a hlavně o šikovnosti našich klientů.

Před Vánoce pak bylo tradičně nejvíce prodejů a výstavek. Mezi už známé akce jako jsou vánoční jarmarky v Ludgeřovicích nebo v Hati, jsme byli pozváni na prodejní výstavku sociálně terapeutických dílen na úřad Moravskoslezského kraje, kde zájem o naše výrobky předčil všechna naše očekávání.

Když jsme těsně před Vánoce prodali poslední hrníček a poslední hračku, rozloučili jsme se s už staříčkým rokem 2013, popřáli si jen to „nej“ do, kvapnými kroky blížícího se, roku 2014, a zavřeli jsme až do ledna nového roku brány dílny.

Mgr. Tereza Kašinská, vedoucí

Malá statistika za rok 2013:

Počet klientů STD:	32 (25 žen a 7 mužů)
Denní kapacita:	12
Počet zaměstnanců:	3



Výčet největších akcí, kterých jsme se v průběhu roku 2013 aktivně zúčastnili:

- veletrh REHAPROTEX
- Indiánské léto v Arboretu Nový Dvůr
- „Ukončení prázdnin aneb Vřesina se baví“ - obecní festival
- Den obce Jistebník – prodejní výstavka
- Festival dřeva Slezskoostravský hrad
- Jarmark při Evropských dnech handicapu
- Život bez bariér 2013- prezentační prodejní výstavka na Černé louce v Ostravě
- Vánoční prodej na úřadě Moravskoslezského kraje
- ArcelorMittal – velikonoční a vánoční prodeje
- obce Ludgeřovice, Hlučín, Markvartovice, Píšť, Jistebník, Hať – vánoční i velikonoční prodeje
- Vánoční jarmark v DSVM

Tříkrálová sbírka TKS

„My tři králové jdeme k vám, štěstí, zdraví vinšujem vám!“

Abraham Lincoln



Tato slova rok co rok zaznívají po Hlučínsku i celé naší zemi. Znamenají jediné: Přinášejí poselství, že opět přicházejí Tři králové, aby lidem popřáli dobro a pokoj.

Ve 25 obcích regionu Hlučínsko první lednový víkend v roce 2013 vyrazilo do ulic měst a obcí tisíc malých i větších koledníků. Lidé dobré vůle tak mohli přispět do kasiček tříkrálovým skupinkám, kterých bylo loni opět okolo 300.

A přispívali opravdu štědře. V roce 2013 byla v rámci Tříkrálové sbírky vykoledována částka 1 748 892 Kč. Z této sumy zůstalo Charitě Hlučín dle celostátně určeného klíče 65 %, což představuje částku 1 136 780 Kč.

Využití Tříkrálové sbírky v roce 2013

- Zhotovení první části projektu pro stavební povolení na rekonstrukci sídla pečovatelské, asistenční a ošetřovatelské služby
- Nákup automobilu pro Charitní domov sv. Mikuláše
- Příspěvek na likvidaci následků povodní v roce 2013
- Oprava keramické pece v Sociálně terapeutické dílně
- Zhotovení vestavěné skříně v Sociálně terapeutické dílně
- Nákup automobilu pro správu a správní činnost Charity Hlučín
- Přestavba čtyřlůžkového pokoje na pokoj dvoulůžkový v Charitním domově sv. Mikuláše
- Nákup a instalace bezpečnostního kamerového systému z důvodu opakovaných krádeží
- Nákup nábytku v rámci obnovy vybavení pokojů v Charitním domově sv. Mikuláše
- Podpora provozu střediska Charitní pečovatelská služba
- Nákup elektronického docházkového systému
- Další

Charita Hlučín touto cestou ještě jednou mnohokrát děkuje všem, kteří se na Tříkrálové sbírce podíleli. Nejen koordinátorům a koledníkům, ale také lidem, kteří naše koledníky přátelsky přijali. Děkujeme za štědré dary do tříkrálových kasiček. Děkujeme, že nám pomáháte pomáhat!!!

Bc. Andrea Kostelníková, koordinátorka



Výsledky Tříkrálové sbírky Charity Hlučín v letech 2009 - 2013

	2009	2010	2011	2012	2013
Antošovice	15 862	15 254	13 967	9 035	14 989
D. Benešov + Zábřeh	93 851	101 880	103 409	113 333	106 922
Bělá	13 805	12 666	14 689	15 030	15 303
Hlučín-Bobrovníky	28 548	27 107	29 438	27 043	35 918
Bohuslavice	69 145	76 700	78 000	78 300	81 530
Bolatice + Borová	86 468	112 695	119 680	116 354	122 335
Darkovice	42 609	42 181	43 466	50 611	50 691
Hlučín-Darkovičky	55 627	56 754	56 821	60 625	57 889
Hať	76 112	84 022	84 612	83 341	93 644
Hlučín-město	172 916	176 525	189 703	200 901	195 393
Chuchelná	38 692	41 075	41 904	41 978	45 193
Jilešovice	x	x	x	x	x
Kobeřice	95 402	104 450	106 987	107 972	107 377
Kozmice	59 915	62 405	63 828	63 392	65 770
Kravaře + Kouty	188 549	200 011	187 541	193 916	213 248
Ludčeřovice	103 664	114 599	126 652	122 705	125 440
Markvartovice	26 599	25 863	30 974	38 134	44 709
Píšť	62 922	64 550	65 008	66 769	63 563
Rohov	25 540	24 199	25 155	26 210	26 003
Strahovice	26 583	30 540	32 656	33 169	33 864
Sudice	20 498	20 061	21 895	22 091	21 785
Šilheřovice	52 602	58 148	58 745	53 961	54 588
Štěpánkovice	91 091	96 606	105 892	98 587	104 973
Třebom	5 409	5 582	4 186	4 305	4 992
Vřesina	36 247	35 980	41 131	43 921	41 605
Závada	18 840	20 205	20 792	21 179	21 168
CELKEM	1 507 496	1 610 058	1 667 131	1 692 862	1 748 892

Technický úsek TECH

Technický úsek

Hlučínská 1330/7a, 747 14 Ludgeřovice

Tel: 595 020 565

E-mail: vojtech.matusinec@charitahlucin.cz



Technický úsek má na starost především správu a údržbu budov (jedná se o sídlo terénních služeb a ředitelství Charity na ulici u Bašty v Hlučíně a o Charitní domov sv. Mikuláše v Ludgeřovicích. Dále zajišťuje údržbu vozového parku (celkem 12 automobilů), komunikuje s jednotlivými dodavatelskými a servisními firmami, připravuje podklady ke smlouvám a navrhuje jejich změny. Spolupracuje

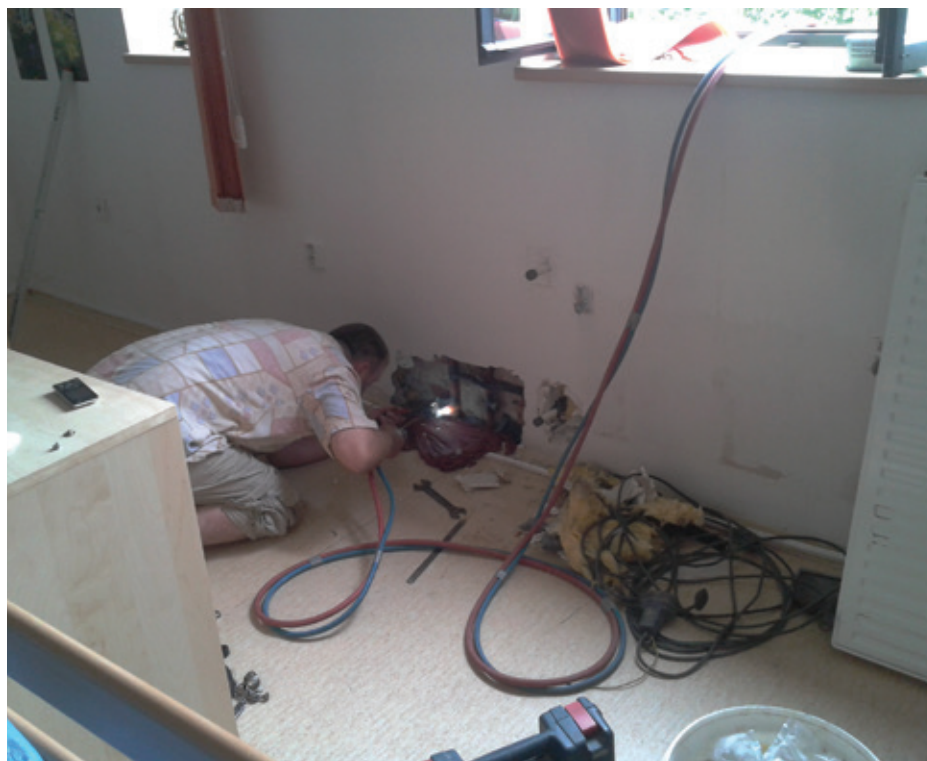
zejména s technickým úsekem Obce Ludgeřovice, se správcem počítačové sítě a s dalšími smluvními partnery. Je pracovníkem zodpovědným za oblast BOZP, požární ochrany a dodržování technických norem a nařízení v Charitě Hlučín. Zajišťuje rovněž nákupy technického zařízení a vybavení včetně automobilů, mobilních telefonů, počítačového hardwaru, atd. Jedná s dodavateli energií, zajišťuje komunikaci s pojišťovnami v rámci minimalizace možných škod. Má na starost nakládání s odpady (komunální a nebezpečný odpad), plynovou kotelnu, ČOV, výtah. Provádí drobné opravy na střediscích Charity Hlučín. V Charitním domově sv. Mikuláše má na starost úklid, který zajišťují dvě uklízečky na plný úvazek a o víkendech jedna uklízečka na dohodu o pracovní činnosti. Koordinuje rovněž práci obsluhy plynové kotelny a od dubna 2013 je rovněž přímým nadřízeným pomocného pracovníka údržby budov.

Provedení a zajištění prací za rok 2013 (výběr z činnosti)

Charitní domov svatého Mikuláše v Ludgeřovicích

- Realizace kamerového systému;
- Zhotovení 3 ks pevných ocelových mříží do oken;
- Zakoupení kovového nábytku do vestibulů;
- Zakoupení 2 ks kovových vozíků pro distribuci čistého prádla a textilí a sběr použitého prádla;

- Zakoupení 2 ks elektrických polohovacích skládacích postelí včetně příslušenství;
- Zakoupení 2 ks servírovacích stolků a 1 ks nočního stolku se zámekem;
- Zakoupení 1 ks invalidního vozíku;
- Plynová kotelná – výměna tlakové nádoby stabilní;
- Zakoupení automobilu Škoda Fabia Combi;
- Zakoupení nového digitálního fotoaparátu a tiskárny;
- Výtah – oprava, výměna upevnění lan;
- Automatické posuvné dveře venkovní – výměna motoru, elektrického zámku a řídicí jednotky;
- Úprava osvětlení kaple – montáž 2 ks nových světel;
- Dodávka a montáž nových žaluzií na pokojích klientů;
- Úprava čtyřlůžkového pokoje z důvodu většího soukromí pro klienty - předělení sádkartonovou příčkou, úprava otopného systému, zhotovení 3 ks vnitřních dřevěných oken, vybavení pokoje novým nábytkem na míru, vybourání staré zárubně a osazení nové zárubně šíře 110 cm a osazení nových protipožárních dveří, úprava elektroinstalace;
- Malování společných prostor, chodeb, sociálních zařízení a pokojů;



Sociálně terapeutická dílna

- Zakoupení nového notebooku a mobilního telefonu;
- Zakoupení elektrického míchadla – keramická dílna;
- Úprava šatny zaměstnanců – montáž skříní;
- Kompletní malování všech prostor + nátěr všech ocelových zárubní;

Charitní pečovatelská služba

- Zakoupení nového PC pro zlepšení pracovních podmínek;
- Vybavení kanceláře novým nábytkem;
- Zakoupení přenosného telefonu Panasonic – pevná linka;

Charitní ošetrovatelská služba

- Zakoupení 3 ks elektrických pečovatelských skládacích lůžek včetně příslušenství;
- Vybavení kanceláře novým nábytkem;

Středisko Správa

- Zakoupení nového PC a nového přenosného telefonu pro administrativní pracovníci;
- Zakoupení automobilu Škoda Octavia Combi;
- Zakoupení nové tiskárny;

Poděkování firmám a organizacím:

MěÚ Hlučín, Obec Ludgeřovice, AMBRA - Trade, s. r. o., Sezame, ACA Autocentrála Hlučín, Automotoland CZ, s. r. o. Hlučín, AF Centrum, ZPT Vigantice, Prisma, Boček - hasičské služby, ČOV Zdeněk Sklář, Marius Pedersen, Miele, Josef Blokeš - revize elektro, Elektromontáže Gajdečka, ARBO, SPEDOS, OTIS, MSK Ostrava, Solvar, žaluzie Hudec, GASS-EKO, s. r. o., KAVAMAT, Charita sv. Alexandra - stolařská dílna, Telefónica O2 Czech Republic,a.s., Antény Jiří Schenk, Pneu OK, s. r. o., Kubinová + partneři, s. r. o. a další.

Vojtěch Matušinec, vedoucí

Ekonomická část

Rozvaha v plném rozsahu ke dni 31.12. 2013 (v celých tisících Kč)

AKTIVA (v tis. Kč)	
Dlouhodobý majetek celkem	14 837
Umělecká díla, předměty a sbírky	24
Stavby	22 283
Samostatné movité věci a soubory movitých věcí	3 061
Drobný dlouhodobý hmotný majetek	1 346
Nedokončený dlouhodobý hmotný majetek	78
Oprávký ke stavbám	-8 895
Oprávký k samostatným movitým věcem a souborům movitých věcí	-1 714
Oprávký k drobnému dlouhodobému hmotnému majetku	-1 346
Krátkodobý majetek celkem	4 736
Materiál na skladě	55
Výrobky	11
Odběratelé	565
Poskytnuté provozní zálohy	377
Pohledávky za zaměstnanci	59
Ostatní daně a poplatky	5
Nároky na dotace a ostatní zúčtování se státním rozpočtem	30
Dohadné účty aktivní	47
Pokladna	121
Účty v bankách	3 091
Náklady příštích období	29
Příjmy příštích období	346
Aktiva celkem	19 573

PASIVA	
Vlastní zdroje celkem	17 166
Vlastní jmění	17 299
Účet výsledku hospodaření	-133
Cizí zdroje celkem	2 407
Ostatní dlouhodobé závazky	402
Dodavatelé	162
Zaměstnanci	877
Závazky k institucím soc. zabezpečení a zdravot. pojištění	503
Ostatní přímé daně	110
Jiné závazky	61
Dohadné účty pasivní	225
Výdaje příštích období	32
Výnosy příštích období	35
PASIVA CELKEM	19 573

Výkaz zisku a ztráty k 31.12. 2013 (v celých tisících Kč)

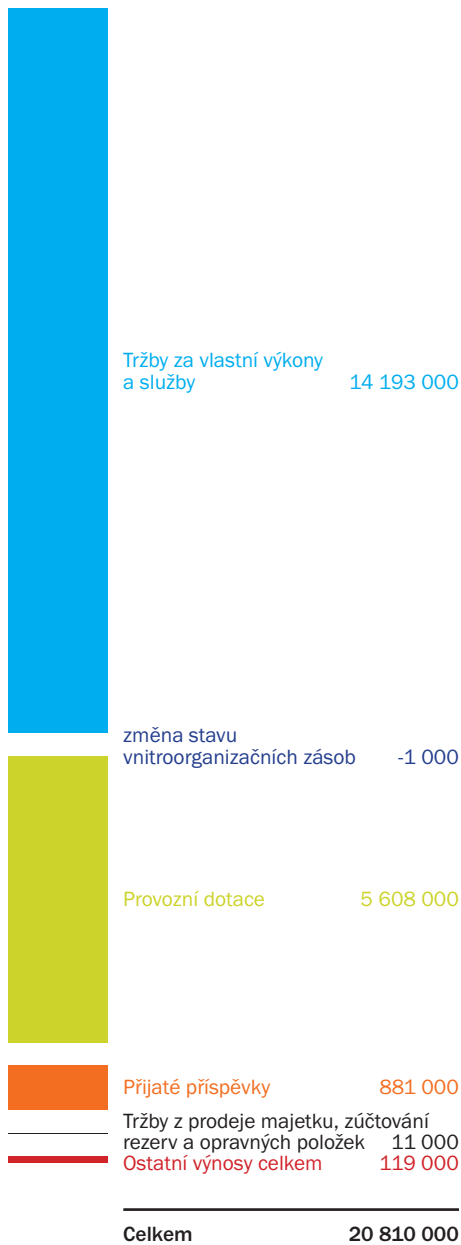
NÁKLADY	
Spotřebované nákupy celkem	2 332
Spotřeba materiálu	1 324
Spotřeba energie	470
Spotřeba ostatních neskladovatelných dodávek	538
Služby celkem	3 362
Opravy a udržování	545
Cestovné	14
Náklady na reprezentaci	11
Ostatní služby	2 792
Osobní náklady celkem	14 010
Mzdové náklady	10 203
Zákonné sociální pojištění	3 390
Zákonné sociální náklady	417
Daně a poplatky celkem	25
Ostatní daně a poplatky	25
Ostatní náklady celkem	116
Úroky	34
Jiné ostatní náklady	82
Odpisy, prodaný majetek, tvorba rezerv a opravných položek celkem	1 099
Odpis dlouhodobého nehmotného a hmotného majetku	1 099
Náklady celkem	20 944

VÝNOSY	
Tržby za vlastní výkony a zboží celkem	14 193
Tržby za vlastní výroby	103
Tržby z prodeje služeb	14 090
Změna stavu vnitroorganizačních zásob celkem	-1
Změna stavu zásob výrobků	-1
Ostatní výnosy celkem	119
Úroky	8
Zúčtování fondů	15
Jiné ostatní výnosy	96
Tržby z prodeje majetku, zúčtování rezerv a opravných položek celkem	11
Tržby z prodeje dlouhodobého nehmotného a hmotného majetku	11
Přijaté příspěvky celkem	881
Přijaté příspěvky (dary)	881
Provozní dotace celkem	5 608
Provozní dotace	5 608
Výnosy celkem	20 811
Výsledek hospodaření před zdaněním	-133
Výsledek hospodaření po zdanění	-133

Struktura nákladů



Struktura výnosů



Stav a pohyb majetku

Dlouhodobý majetek (DM)

Dlouhodobý majetek	Stav k 1.1. 2013	Přírůstky	Úbytky	Stav k 31. 12. 2013
021 – Stavby	22 207 819,27	74 886,00	0,00	22 282 705,27
022 – Samost. mov. věci	3 040 630,20	275 052,70	254 880,40	3 060 802,50
028 – DDHM	1 564 578,30	0,00	218 475,90	1 346 102,40
032 – Umělecká díla	24 000,00	0,00	0,00	24 000,00
DM celkem	26 837 027,77	349 938,70	473 356,30	26 713 610,17

Dotace

Na charitativní činnost v r. 2013 byly Charitě Hlučín poskytnuty tyto provozní dotace:

Poskytovatel dotace	Výše poskytnuté dotace (v Kč)
Ministerstvo práce a sociálních věcí ČR	3 527 000,00
Moravskoslezský kraj	347 000,00
Město Hlučín	785 000,00
Obec Ludgeřovice	570 000,00
Ostatní obce	277 000,00
Provozní dotace Úřadu práce	127 000,00

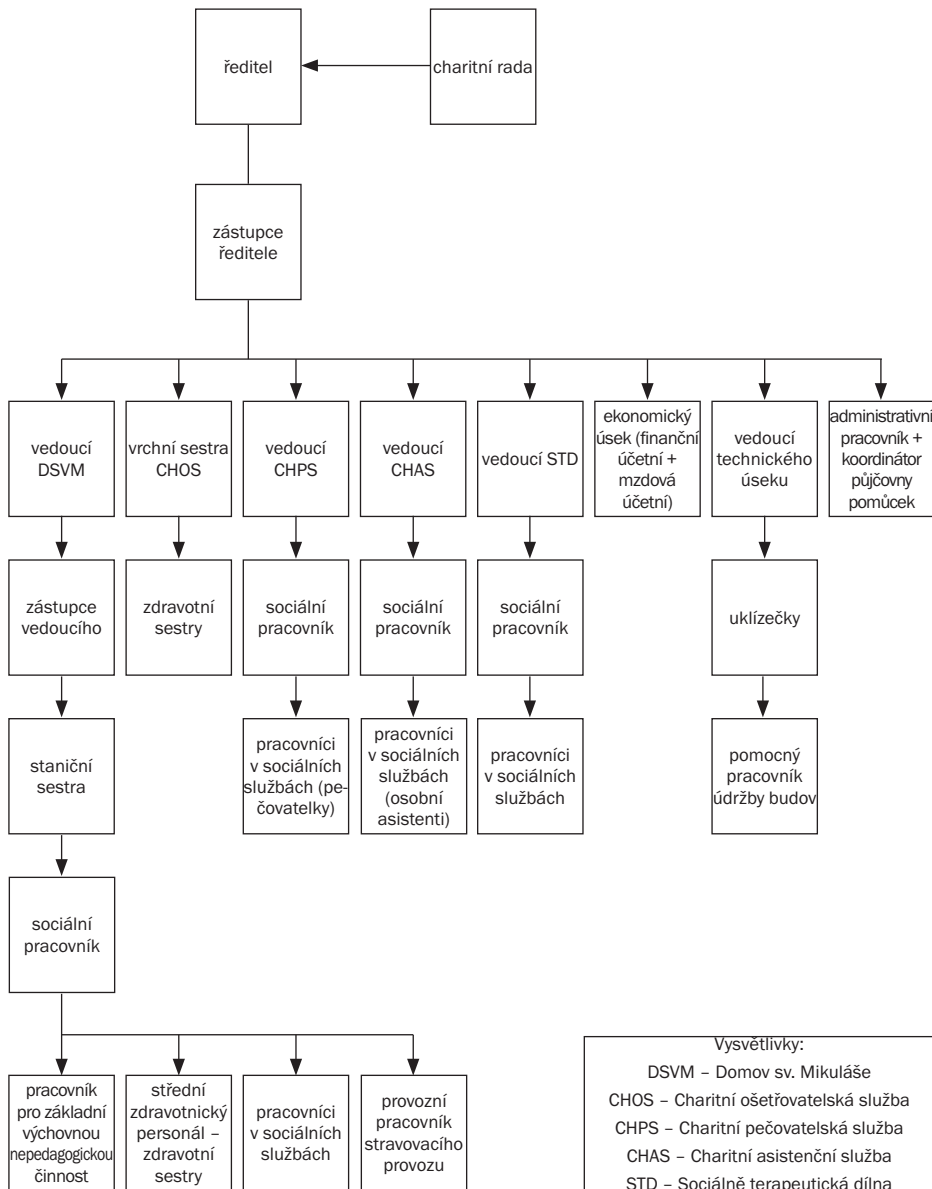
Poskytnuté provozní dotace činily v roce 2013 celkem 5 633 000,00 Kč.

Finanční prostředky dotací byly beze zbytku využity k určeným účelům a v dohodnutých termínech byly vyúčtovány poskytovatelům.

Fondy

Charita Hlučín v souladu s příslušnými právními a vnitřními předpisy žádné fondy netvoří.

Organizační schéma Charity Hlučín



Zpráva auditora

VÝROK A VYJÁDŘENÍ AUDITORA

Výrok k účetní závěrce

Provedli jsme audit přiložené účetní závěrky nevýdělečné organizace **Charita Hlučín**, IČ: 44941960, která se skládá z rozvahy k 31.12.2013, výkazu zisku a ztráty za rok končící 31.12.2013 a přílohy této účetní závěrky, která obsahuje popis použitých podstatných účetních metod a další vysvětlující informace. Údaje o nevýdělečné organizaci jsou uvedeny v příloze této účetní závěrky.

Podle našeho názoru účetní závěrka **podává věrný a poctivý obraz aktiv a pasiv** nevýdělečné organizace Charita Hlučín k 31.12.2013 a nákladů a výnosů a výsledku jejího hospodaření za rok končící 31.12.2013 v souladu s českými účetními předpisy.

Vyjádření ke způsobu účtování a použití poskytnuté dotace od MPSV ČR

Na základě výsledků použitých auditorských procedur **jsme nezjistili žádnou skutečnost**, která by naznačovala, že způsob účtování poskytnuté dotace od MPSV za období od 1.1.2013 do 31.12.2013 není správný, a že způsob použití dotace od MPSV za období od 1.1.2013 do 31.12.2013 nebyl v souladu s podmínkami poskytovatele.

Ostrava, 8. 4. 2014

Název auditorské společnosti: Moravskoslezský audit, s.r.o.

Číslo auditorského oprávnění: 523

Jméno a příjmení auditora, který vypracoval zprávu

jménem auditorské společnosti: Ing. Pavla Seidlová

Číslo auditorského oprávnění: 2114

Podpis auditora:



Seidlová

Děkujeme partnerům, dárcům a spolupracovníkům

Ministerstvo práce a sociálních věcí, Ministerstvo zdravotnictví, Moravskoslezský kraj

Úřad práce České republiky – krajská pobočka v Ostravě, kontaktní pracoviště Ostrava, Opava a Hlučín

Město Hlučín, Obec Ludgeřovice, Obec Bělá, Obec Bohuslavice, Obec Darkovice, Obec Děhylov, Obec Dobroslavice, Město Dolní Benešov, Obec Hať, Obec Háj ve Slezsku, Obec Chuchelná, Obec Jistebník, Obec Kobeřice, Obec Kozmice, Město Kravaře, Obec Markvartovice, Městská část Ostrava-Hošťálkovic, Městská část Ostrava-Lhotka, Obec Pišř, Obec Rohov, Obec Sudice, Obec Strahovice, Obec Šilheřovice, Obec Štěpánkovice, Obec Třebom, Obec Vřesina, Obec Závada.

ACA Autocentrála Hlučín, AF Centrum, s.r.o., AMBRA - Group, s.r.o., ArcelorMittal Ostrava a.s, Arnošt Boček - ARBO, Asociace Trigon, AUTOMOTOLAND CZ s.r.o., Asociace poskytovatelů sociálních služeb ČR, A-Z COM, Barevný svět Ostrava, Boček - Hasičské služby, BUVI Promotion s.r.o., Centrum pro zdravotně postižené MSK, Církevní školka Ludgeřovice, Česká spořitelna, a.s., DAMAN, spol s.r.o., DICONA, a.s., Diecézní charita ostravsko-opavská, Domov sv. Zdislavy, Dům sv. Eufrasie, Fontána Hlučín, Gass-Eko, Charita Hrabyně, Charita Odry, Charita Opava, Charita Studénka, Informační centrum a muzeum Hlučínska, Jiří Janoš - MALNAT, JKV Test, s.r.o., KAVAMAT, Klub důchodců Hlučín, Klub důchodců Ludgeřovice, Klub důchodců Vrablovec, Krnovská škrobárna spol. s r.o., Kubínová + partneři, s.r.o., Le Pharmacy, s.r.o., Lékárna U Vítky,

Lékárna U Hradeb, Lékárna U sv. Mikuláše Ludgeřovice, Lékárna U Zlaté koruny, Lékárna U Mistra Konráda, Marie Pekárková – lékárna Petřkovic, MAS Hlučínsko, Meyra ČR s.r.o., Městská policie Hlučín, Moravskoslezský audit, s.r.o., Nadace ČEZ, Nadace OKD, Nadační fond Veolia, NEXT Security Ostrava s.r.o., Občanské sdružení Nová šance, Ostravská univerzita v Ostravě, Slezská univerzita Opava, Pekárna Azpek, Prisima spol. s.r.o., Pohostinství U Kostela Ludgeřovice, Promedica Praha group, a.s., Restaurace Monika, Římskokatolická farnost Třebovice, Římskokatolická farnost Ludgeřovice, Římskokatolická farnost Šilheřovice, Římskokatolická farnost Hlučín, Římskokatolická farnost Hať, Římskokatolická farnost Kravaře, Římskokatolická farnost Dolní Benešov, Společnost MARIE, STOKLASA Textilní galanterie, Středisko vzdělávání, s.r.o., Školní jídelna Ludgeřovice, TS Hlučín s.r.o., UNTRACO, v.o.s., Výtahy OTIS, a.s., ZPT Vigantice, Výbor dobré vůle – Nadace Olgy Havlové, Zoologická zahrada Ostrava, Žaluzie Hudec a mnoho dalších.

Bartusek Ondřej, MUDr. Bartusková Marie, MUDr. Bělan Petr, JUDr. Beneš Oldřich, Beran Václav, p. Bindáčová Kornelie, MUDr. Bizoň Jiří, Ing. Brtva Jiří, Brtvová Eva, Blokeš Josef, Mgr. Blokešová Karin, Mgr. Černá Martina, členové komunitního

plánování Hlučínska, p. Fojtíková Jana, MUDr. Hor-
kel Pavel, MUDr. Kačmářová p. Kahánek Václav,
Taťána, Ing. Kalvarová Jana, Ph.D., MUDr. Kazdo-
vá Jaromíra, P. Mgr. Koloničný Václav, koordinátoři
a koledníci Tříkrálové sbírky, MUDr. Kubatá Marké-
ta, Ing. Kotula Pavel, Kramná Alžběta, p. Kubenka
Jaroslav, MUDr. Kubina Daniel, MUDr. Kubinová
Anna, Ing. Kubinová Helena, P. Mgr. Kuchař Pavel,
PhD., p. Kuchař Vladimír, Mgr. Kučatý Jiří, MUDr.
Kulaviak Ladislav, p. Kvapilová Alma, p. Latoňová
Pavla, MUDr. Lebeda Jiří, p. Matějů Ingeborg, P.
Mgr. Mazur Jan, Ing. Melecký Martin, MUDr. Mi-
chalská Miroslava, MUDr. Murcková Lenka, MUDr.
Němcová Dáša, MUDr. Němec Jan, Mons. Novák

Bohuslav, MUDr. Novosad Libor, p. Obrusníková
Lýdie, MUDr. Ondrušová Claudia, MUDr. Pásek
Karel, Ing. Petermannová Lenka, MUDr. Pchálek
Jáchym, MUDr. Pokludová Krista, Procházková
Hedvika, MUDr. Pudich Erich, MUDr. Pudichová
Jana, René Mobius, MUDr. Řehořová Dagmar,
MUDr. Řehová Eva, p. Řehová Lucie, MUDr. Sobot-
ka Jindřich, p. Soldánová Renata, Solvar Martin,
PharmDr. Sommer Vít, JUDr. Staničková Hana,
MUDr. Stašková Zdeňka, MUDr. Škutová Viktorie,
Ing. Šoferová Krista, P. Mgr. Šmíd Martin, MUDr.
Štaier Lumír, MUDr. Švajgrová Věra, MUDr. Tvrđý
Alfréd, MUDr. Vilášková Plačková Andrea a mnoho
dalších, které zde nejmenujeme.

Přehled kontaktů na všechna střediska

Charita Hlučín

U Bašty 275/3, 748 01 Hlučín

ředitel: Mgr. Bc. Lukáš Volný

Tel/fax: 595 043 275, 728 550 637

E-mail: sekretariat@charitahlucin.cz

www.charitahlucin.cz

Charitní ošetrovatelská služba

U Bašty 275/3, 748 01 Hlučín

Vedoucí ošetrovatelské služby: Anna Postulková

Tel: 595 042 368, 603 502 779

E-mail: vrchni.sestra@charitahlucin.cz

Charitní pečovatelská a asistenční služba

U Bašty 275/3, 748 01 Hlučín

Vedoucí služeb: Andrea Strachotová, DiS.

Tel: 595 042 368, 603 502 753

E-mail: andrea.strachotova@charitahlucin.cz

Charitní domov sv. Mikuláše – domov pro seniory

Hlučinská 1330/7a, 747 14 Ludgeřovice

Vedoucí domova: Irena Prchalová

Tel: 595 020 550, 603 501 993

E-mail: irena.prchalova@charitahlucin.cz

Sociálně terapeutická dílna

Hlučinská 1330/7a, 747 14 Ludgeřovice

Vedoucí dílny: Mgr. Tereza Kašinská

Tel: 595 053 929, 603 502 618

E-mail: tereza.kasinska@charitahlucin.cz

Půjčovna kompenzačních pomůcek

U Bašty 275/3, 748 01 Hlučín

Koordinátorka půjčovny: Bc. Andrea Kostelníková

Tel: 595 043 275, 731 354 877

E-mail: andrea.kostelnikova@charitahlucin.cz

